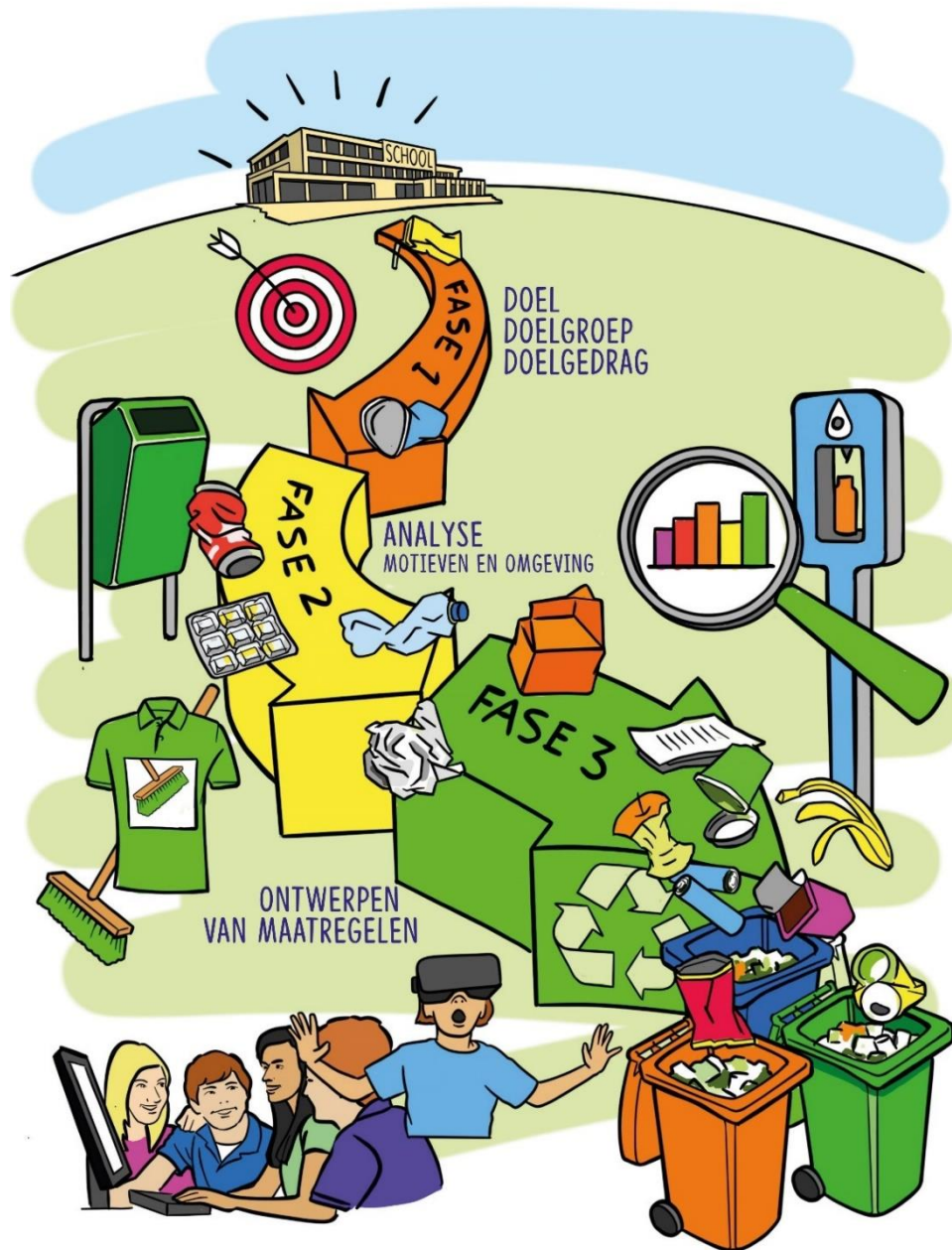




AFVALOP SCHOOL

CHECKLIST AANPAK GEDRAGSVERANDERING

Stap voor stap naar een schone school door gedragsmaatregelen



Het project Afval op School is mede tot stand gekomen door een financiële bijdrage vanuit het EFMZV fonds en de Kaderrichtlijn Mariene strategie (KRM)

Checklist Schone school

FASE 1

Doel, doelgroep en doelgedrag

FASE 2

Analyse, motieven en omgeving

FASE 3

Ontwerpen van maatregelen

FASE 4

Meting en bijstelling

Fase 1 - Doel, doelgroep en doelgedrag

1. DOEL	Wat is het probleem? Wat is het doel dat je wilt bereiken? (bv meer of minder ...)
2. DOELGROEP	Wie moet er ander gedrag gaan vertonen? Wie beslist? Hoe groot is de groep?
3. DOELGEDRAG	Hoe ziet het gewenste gedrag er (letterlijk) uit? <i>Beschrijf wat je doelgroep letterlijk gaat doen. Bijv. 'medewerkers scheiden afval bij de koffieautomaat' of 'leerlingen gooien afval in de afvalbakken rond de school'.</i>

Fase 2 - Analyse motieven en omgeving

1. HUIDIGE SITUATIE	Hoe gaat de doelgroep nu met (zwerf)afval om i.r.t. het doel?
2. KENNIS	Weet de doelgroep welk gedrag van hen wordt verwacht?
3. BEKWAAMHEDEN & OMSTANDIGHEDEN	Zijn leerlingen en medewerkers in staat om het gewenste gedrag uit te voeren? Zijn er omstandigheden die het gewenste gedrag moeilijker of makkelijker maken?
4. MOTIEVEN	Is de doelgroep voldoende gemotiveerd om hun gedrag te veranderen?
5. WEERSTANDEN	Waarom is het gewenste gedrag nog niet bereikt? Hoe kan je de weerstand verkleinen? Kan je het gewenste gedrag makkelijker maken? Kan je het verzoek verkleinen? Kan je garanties bieden? Kan je zelfvertrouwen of opvallendheid geven?

Fase 3 - Ontwerpen van maatregelen

Welke van onderstaande type interventies zijn geschikt? Meestal is een mix van maatregelen het beste! Kies één of enkele types en werk de interventie hieronder uit.

- 1. Duidelijkheid creëren, verandermomenten benutten** (statement, begin schooljaar actie, rustmomenten, schoolplanning)
- 2. Makkelijk maken, schoon gedrag uitlokken** (preventie, makkelijk en logisch maken, schoon houden)
- 3. Leren, ervaren en committeren** (eigen projecten, eco-teams, herhaling, gastlessen, zelf schoonmaken)
- 4. Ondersteunende communicatie** (voorbeeldgedrag, sociale normen, 'schoon' communiceren, associatie, opvallendheid)
- 5. Afdwingen en belonen van schoon gedrag** (beloning, afspraken, procedures, regels, autoriteit)
- 6. Overige**

Fase 4 – Meting en bijstelling

Nadat er in de eerste drie fasen maatregelen ontworpen en toegepast zijn is het prettig om te meten en te observeren of de maatregelen het gewenste effect hebben en ze eventueel bij te stellen. Dit kan in fase 4 en is voor elke school, situatie en projectgroep verschillend. Fase 4 leent zich uitstekend voor de hogere klassen waar onderzoek doen een vaardigheid is die aan bod komt. Het is van belang dat hierbij vooral het gedrag wordt gemeten. Ook aan alle andere fasen kunnen kleine of grotere schoolprojecten gekoppeld worden.

Ontwikkeld door