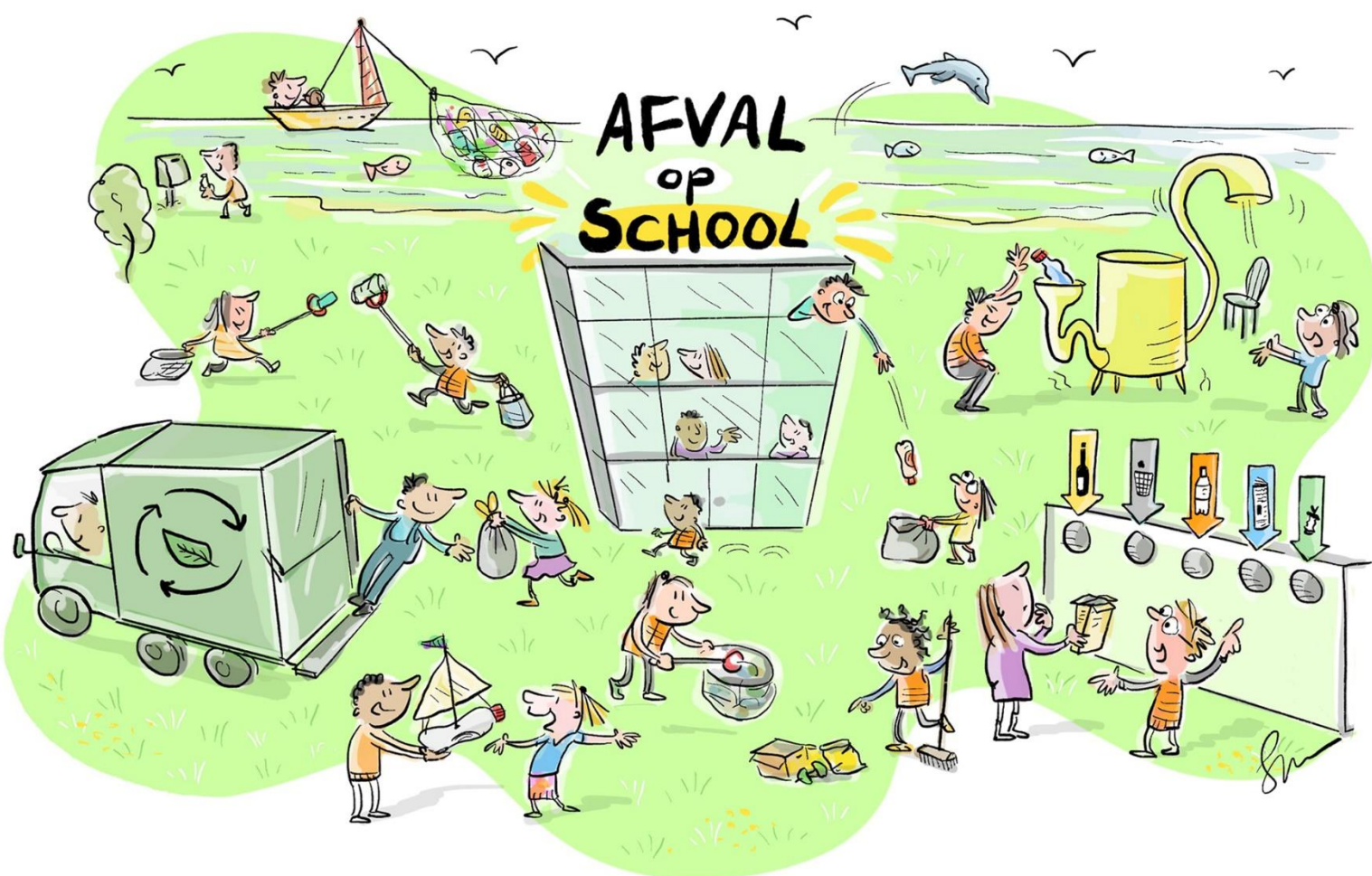


# Afvalbakken op scholen: de *ins* en *outs*

Kennisdossier



Het programma Afval op School is mede tot stand gekomen door een financiële bijdrage vanuit het EFMZV fonds en de Kaderrichtlijn Mariene strategie (KRM)



Rijkswaterstaat  
Ministerie van Infrastructuur en Waterstaat



# 1. Afval scheiden op school

Het scheiden van afval is heel belangrijk. Dit kunnen we lezen in het [Kennisdossier Waarom afval scheiden en preventie?](#) Van het restafval dat we produceren, kunnen we ongeveer 60% nog scheiden, zoals thuis maar ook op school.

Tot op heden wordt er op scholen, zowel basisscholen als middelbare scholen, **nauwelijks afval gescheiden ingezameld**. Alleen kleine afvalstromen zoals papier en karton kunnen (de meeste) scholen gescheiden inleveren bij hun afvalinzamelaar. Het overige deel van het afval op scholen bestaat uit afvalstromen die ook goed gescheiden kunnen worden. Om dit binnen de scholen goed te organiseren moeten de **juiste afvalbakken** aanwezig zijn.

In dit kennisdossier gaan we in op de verschillende afvalbakken die geplaatst kunnen worden op scholen. Voor **welk afval** kan je **welke afvalbak** inzetten? En aan welke **soorten, maten, vormgeving en locaties** van afvalbakken kan je daarbij denken? Daarnaast is het van belang om te kijken hoe het afval in de bakken komt (**de ins**) en wat er daarna met het afval gebeurt (**de outs**). Om inzicht te krijgen hoe je dit kan doen op school, geven we een aantal **inspirerende voorbeelden** van scholen én **tips & tricks** over afvalbakken op school.

## Onderzoek onder scholen

Stichting Stimular deed onderzoek voor VANG Buitenshuis naar het **restafval op scholen**. Op de 8 scholen die zij onderzochten, blijkt dat de gemiddelde afvalverdeling bestaat uit:

- **20%** papier en karton
- **77%** restafval
- **3%** ander gesorteerd afval

Van het restafval is de PMD stroom met plastic verpakkingen, drankkartons en blik de grootste afvalstroom met ongeveer 50% van het geproduceerde afval. Daarnaast is GFT een goede tweede met ongeveer 30% van het geproduceerde afval op scholen. Zij zien deze afvalstromen dan ook als de meest kansrijke om te gaan scheiden in de juiste afvalbak.

Dit onderzoek is terug te vinden op: de site van [www.afvalopschool.nl](http://www.afvalopschool.nl)

# 2. Welke afvalbakken bestaan er?

Een bekend beeld van afval scheiden in huis is dat verschillende soorten afval in verschillende bakken worden gedaan. Papier wordt verzameld in een doos in de schuur, glas in een tas om naar de glasbak

## Afvalbakken zoals je thuis ook hebt!

Bassisscholen in Hoorn krijgen dezelfde afvalbakken als de meeste kinderen thuis hebben. Op deze manier willen ze ervoor zorgen dat afval scheiden ook op scholen een gewoonte wordt voor kinderen.

te brengen en in de keuken staat waarschijnlijk één afvalbak voor GFT/etensresten, één voor plastic en één voor restafval. Op scholen komen dezelfde afvalstromen terug van **papier/karton, glas, GFT/etensresten, plastic en restafval**. Om dit afval gescheiden in te kunnen zamelen op scholen zijn er net als thuis verschillende bakken nodig om de verschillende soorten afval te verzamelen.

## Het kiezen van een afvalbak

Er bestaan vele verschillende soorten afvalbakken. Het ligt aan de school voor welke afvalbak(ken) er wordt gekozen. Het kiezen van de afvalbakken begint met het in kaart brengen van de **afvalstromen** in school en de grootte hiervan. Door een **afvalscan** uit te voeren krijg je inzichtelijk welke typen afval

het meeste voorkomen op school. Daarnaast kan je ook kijken **waar** op de school het afval geproduceerd wordt en wat **logische plekken** zijn voor een afvalbak. Baseer hierop de keuze voor het type afvalbak. Houd daarbij rekening met het volgende:

1. De **grootte** van de zakken, heb je 70, 120 of meer liter nodig voor de hoeveelheid afval en de grootte van de afvalbak? Hierbij kan ook met de leerlingen samen gekeken worden hoeveel afval (in volume) de school produceert en welke afvalzak en afvalbak daar bij past.
2. Voorkom **hinder** door kleppen, vuile randen of opbollende zakken. De bediening van kleppen of deksels moet goed functioneren en zo makkelijk mogelijk zijn, bijvoorbeeld met een hand of voet.
3. Gebruik zo veel mogelijk **dezelfde typen** afvalbakken, dit vergroot de herkenbaarheid en daarbij zijn de bakken dan vaak makkelijker te legen.

#### **Tip: organiseer een afvalscan/sorteeranalyse met leerlingen!**

Samen met de leerlingen een afvalscan of sorteeranalyse uitvoeren is een goede manier om inzichtelijk te maken welke type afvalstromen er binnen de school voorkomen én hoeveel afval er wordt geproduceerd. De uitkomsten kunnen daarna gedeeld worden met (andere) leerlingen en docenten. Hierdoor creëer je meer bewustwording over de typen afval en hoeveelheden. Door het zien van het totaalplaatje zullen zowel docenten als leerlingen de volgende keer misschien meer gemotiveerd zijn om hun afval op een juiste manier te scheiden óf om minder afval te produceren. Kijk op [www.vangbuitenshuis.nl](http://www.vangbuitenshuis.nl) voor meer informatie!

## Soorten en maten

Afvalbakken komen voor in verschillende soorten en maten. Welke afvalbakken je kiest kan van veel dingen afhangen, zoals de **afvalstromen, locatie en budget**. Afvalstromen die op school minder groot zijn, kunnen een kleinere bak krijgen. Dat scheelt weer ruimte. In een klein leslokaal worden waarschijnlijk andere bakken geplaatst dan in de aula, waar meer ruimte is en meer afval geproduceerd wordt. Grotere afvalbakken of systemen zijn meer geschikt voor plekken zoals de docentenkamer, de aula, het schoolplein of andere gemeenschappelijke ruimtes. Sommige afvalbakken hebben handige klik-systemen zodat de bakken op hun plek blijven wanneer ze een stoot krijgen.



Daarnaast zijn er verschillende **materialen** waaruit gekozen kan worden: karton (duurzaam geproduceerd en 100% recyclebaar), polypropyleen, bamboe of roestvrij staal. De keuze voor het soort afvalbak is afhankelijk van de locatie, niet iedere afvalbak is geschikt om bijvoorbeeld buiten neer te zetten.



Zie je door de bomen het bos niet meer? Raadpleeg dan de factsheet van Rijkswaterstaat. Dit is een overzicht van een aantal handige en mooie bakken voor het scheiden van afval op school. Deze is te downloaden via de site van [www.vang-hha.nl](http://www.vang-hha.nl)

## Vormgeving

Een goede vormgeving van de afvalbakken is belangrijk omdat het de **gebruiker stimuleert** om afval op de juiste manier te scheiden en het niet allemaal in dezelfde bak te gooien.

Het is belangrijk dat er in het gehele pand **eenzelfde soort** bak staat met daarbij verschillen in kleur voor de verschillende afvalstromen. Het moet altijd direct duidelijk zijn welk afval er in de bak hoort. Daarom is het belangrijk dat de juiste **kleuren en pictogrammen** op de bakken staan. Daarnaast kan de vorm van de afvalbak ook een belangrijke bijdrage leveren, zoals een **passende inwerp-opening** voor de betreffende afvalstroom. Een opening voor papier is vaak smal en een opening voor glas rond.



*Bij deze prullenbakken is goed nagedacht over de kleuren van de bakken en de verschillende inwerpopeningen (Wellantcollege Aalsmeer)*

Wat kan je nog meer doen?

1. Werk met **afbeeldingen** zoals smileys of wandelvoetjes op de grond die naar de afvalbak leiden. Dit kan het gebruik vergroten.
2. Gebruik overal op school dezelfde kleuren en symbolen om **duidelijkheid** te bieden over welk afval in welke afvalbak hoort. Rijkswaterstaat heeft **vijf standaard** kleuren en pictogrammen opgenomen in een set om te gebruiken op scholen, zie de afbeelding hieronder. Op deze manier kunnen we ervoor zorgen dat iedereen dezelfde 'taal' gaat spreken als het gaat om afval scheiden. De standaard-set is te downloaden via [www.afvalcirculair.nl](http://www.afvalcirculair.nl)



3. Een positief bericht of **slogan** stimuleert mensen (onbewust) om hun afval in de juiste bak te gooien, bijvoorbeeld: "Help je mee om ons afval te scheiden?" of "Help je mee aan het schoon houden van onze aula/schoolplein?". Het is belangrijk dat de boodschap **positief** is en niet dreigend. Een **afbeelding** kan ook het gewenste gedrag laten zien, bijvoorbeeld een hand die een drinkpakje in de juiste bak weggooit.

## 3. De ins van afvalbakken

Na het kiezen van de juiste afvalbak is het belangrijk dat leerlingen en docenten het afval ook daadwerkelijk in de juiste bak weggooien. Eerder zagen we al dat de vormgeving kan helpen bij het gebruik van de afvalbakken. Daarnaast is ook de locatie van de afvalbak van groot belang.

## Locaties van afvalbakken

Naast de uitstraling van de afvalbakken is ook de plek waar je ze neerzet belangrijk. De afvalbak moet op een goed zichtbare plek staan. Afvalbakken worden daarom vaak bij **looproutes** neergezet: bij de ingang van een gebouw of op plekken waar mensen even rusten of wachten. In scholen zijn op verschillende plekken afvalbakken nodig. Verschillende **locaties** voor de afvalbakken zijn de aula, docentenkamer, lokalen en het schoolplein. Om erachter te komen waar de afvalbakken geplaatst moeten worden, kan je eerst een afvalscan (zoals al eerder besproken) uitvoeren die inzichtelijk maakt *waar* in de school en *welk* soort afval het meeste afval vandaan komt.

### Hergebruik de oude afvalbak!

Het aanschaffen van nieuwe afvalbakken is best prijzig. Daarom zijn bij basisschool De Windroos in Gorinchem de bestaande prullenbakken door de kinderen omgetoverd tot nieuwe afvalbakken voor restafval en PMD. In de aula staat nu op iedere tafel één afvalbak voor rest en één voor plastic. In de lokalen wordt daarnaast ook papier apart ingezameld. Alle afvalstromen komen daarna samen in het milieuparkje buiten de school waar de grotere verzamelcontainers staan.

Om te bepalen waar afvalbakken geplaatst kunnen worden, kan je rekening houden met het volgende:

1. Zorg dat de afvalbak op een plek staat waar mensen ze **verwachten** en waar het afval geproduceerd wordt, zoals naast de deur van het klaslokaal, de keuken in de docentenkamer of op de tafels in de aula.
2. Zorg dat de afvalbakken **consequent** op de dezelfde plekken staan, bijvoorbeeld altijd rechts van de deur in het lokaal. Hiermeer wordt afval weggoien gemakkelijker en sneller een routine.
3. Zorg ervoor dat de **opening** van de afvalbak gericht is naar de gebruiker.



Voorbeeld van afvalbakken met duidelijke kleuren en symbolen (AOC Oost)

## 4. De outs van afvalbakken

Als het afval in de juiste afvalbak zit, dan kan de school met het afval aan de slag. Het afval kan **verwerkt** worden binnen school of er kan gekeken worden hoe het gescheiden afval kan worden **opgehaald**.

### De lediging van afvalbakken

Voor de lediging van afvalbakken bestaan geen algemeen geldende regels, maar er kan wel een maximale vullingsgraad gehanteerd worden. Daarbij zijn twee handige tips: een afvalbak mag maximaal voor **80% gevuld zijn** en er mag **geen afval uitsteken**. Met deze twee tips zorg je er als school voor dat er altijd een mogelijkheid is voor de gebruiker om afval in de juiste afvalbak te gooien.

Op basis van deze twee regels kan er een schatting gemaakt worden **hoe vaak** de afvalbakken geleegd moeten worden. Het legen kan zowel door leerlingen, leraren, de conciërge of schoonmakers worden gedaan. Het belangrijkste daarbij is dat je **goede afspraken** met elkaar maakt. Het voordeel van het betrekken van leerlingen is dat ze zien waar het afval naar toe gaat en dat het afval dat zij scheiden ook daadwerkelijk gescheiden blijft.

#### **Ieder z'n taak!**

Bij basisschool de Piramide in Haarlem worden de taken omtrent afval verzamelen verdeeld over de groepen. Zo wordt bijvoorbeeld het plastic ingezameld door groep 5 en één keer in de week verzamelt groep 8 het papier. Deze school zet voornamelijk in op het veranderen van de mindset bij leerlingen; zorgt dat je een goede norm stelt en spreek elkaar daar op aan.

### **Locaties voor verdere verwerking**

De verschillende afvalstromen uit de verschillende afvalbakken moeten gescheiden **opgeslagen** worden. Er zijn verschillende mogelijkheden voor scholen om dit te doen. We bespreken hier de mogelijke opties voor opslag en **verdere verwerking** van de afvalstromen GFT, PMD en restafval (papier en karton worden op veel plekken al goed gescheiden en worden daarom hier niet besproken).

#### **GFT-afval**

Voor het GFT-afval krijgen steeds meer scholen een **grote GFT-container** buiten de school waar alle etensresten, uit de kleinere GFT-bakjes van binnen de school, in verzameld worden. Dit afval kan of aan de kant van de weg worden geplaatst zodat de afvalinzamelaar het op kan halen, of door de school zelf worden gecomposteerd. Scholen die een **moestuin** of **schooltuintje** hebben kunnen een **composthoop** aanleggen. Kijk voor meer informatie over GFT-afval, de manier van composteren en de logistiek van deze afvalstroom in [Kennisdossier GFT-afval op school, wat kun je ermee?](#)

#### **PMD- en restafval**

Deze twee afvalstromen kunnen op dezelfde manier verwerkt worden. Veel scholen werken nu nog met **grote zakken** voor PMD en restafval die bewaard worden in opbergruimtes (vooral PMD) of buiten. Een **rolcontainer** zou een oplossing kunnen bieden voor het beter bewaren van het afval, voordat de zakken door de afvalinzamelaar opgehaald worden. Mocht je hier als school geen ruimte voor hebben, dan kan een **ondergrondse container** (van de gemeente) in de wijk een oplossing bieden. Hierover kunnen afspraken gemaakt worden met de gecontracteerde afvalinzamelaar.



*Voorbeeld van een PMD rolcontainer*

## Bronnen

- Voor de algemene stukken over het belang van afvalinzameling, verschillende afvalstromen en afval op school, zijn onderstaande bronnen gebruikt.

<https://www.afvalopschool.nl/>

[https://www.afvalopschool.nl/images/phocadownload/Stappenplan\\_Afval\\_op\\_School\\_2018.pdf](https://www.afvalopschool.nl/images/phocadownload/Stappenplan_Afval_op_School_2018.pdf)

<https://www.deafvalspiegel.nl/nieuws/alle-scholen-aan-de-afvalscheiding/>

<https://kenniswijzerzwerfafval.nl/document/keuzewijzer-onderwijsaanbod-afval-en-zwerfafval>

<https://www.milieucentraal.nl/minder-afval/afval-scheiden-cijfers-en-kilos/>

<https://www.onzeschoolafvalvrij.nl/>

[http://www.rwsleefomgeving.nl/publish/pages/11732/afvalvrije\\_scholen.pdf](http://www.rwsleefomgeving.nl/publish/pages/11732/afvalvrije_scholen.pdf)

<https://vangbuitenshuis.nl/branches-0/onderwijs/praktijkvoorbeelden/onbekend-maakt/>

- Voor de teksten over de verschillende soorten en vormen afvalbakken, zijn onderstaande bronnen gebruikt.

<https://kenniswijzerzwerfafval.nl/document/handreiking-optimalisatie-afvalbakken>

<https://www.vang-hha.nl/kennisbibliotheek/@191110/productoverzicht/>

<https://www.afvalcirculair.nl/nieuws/afvalnieuws/2017/pictogrammen/>

- Voor de overige opmerkingen en voorbeelden van scholen, zijn onderstaande bronnen gebruikt.

De basisscholen in Hoorn

<https://hoorn.nieuws.nl/2018/07/09/basisscholen-hoorn-gaan-afval-scheiden/>

Basisschool de Windroos, Gorinchem

[https://www.afvalopschool.nl/images/De\\_Windroos zet\\_afvalscheiding\\_centraal.pdf](https://www.afvalopschool.nl/images/De_Windroos zet_afvalscheiding_centraal.pdf)

Basisschool de Piramide, Haarlem

<https://www.afvalcirculair.nl/onderwerpen/beleid-circulaire/vang-buitenshuis/>

- Kennisdossier 'waarom afvalscheiden en preventie' en 'gft-afval op school, wat kun je ermee'

<https://www.vang-hha.nl/kennisbibliotheek/@213864/kennisdossier-gft/>

<https://www.vang-hha.nl/kennisbibliotheek/@213862/kennisdossier-waarom/>