



VERBETEREN
kwaliteit van
gft, plastic+ en textiel

10 juni 2020

Dar®


AVALON ADVIES

WAT IS 'VERBETEREN VAN KWALITEIT'?

Verminderen **aandeel verontreiniging** van materialen die niet thuishoren in de gescheiden ingezamelde deelstroom



Voorbeelden:

- huishoudelijk restafval
- afvalstoffen die in andere deelstromen thuishoren
- materialen die zorgen voor problemen in het verwerkingsproces of bij het toepassen van de verwerkte deelstromen



DE FEITEN



ONDERZOEK LEERDE ONS AL DAT...

... de meeste inwoners

- minder goed scheiden als 't meer moeite kost (**gemak**)
- **niet bereid zijn om te veranderen** ("doen we al 25 jaar zo")
- gevoeliger zijn voor **belonen** dan voor straffen

... sommige inwoners

- **kosten ontwijken** door afval in verkeerde zak/bak te gooien
- de **regels** voor afvalscheiding niet genoeg kennen
- onvoldoende overtuigd zijn van het **nut** van afvalscheiding

... de **afstand** tot brengvoorziening en **inzamelfrequentie**
een rol spelen bij afval in juiste bak/zak

ONDERZOEK LEERDE ONS AL DAT...

... **onbewuste processen** veel invloed hebben op gedrag

*gedrag is vaak 'automatisch' en gericht op 'erbij horen' (sociale norm),
gewoonte, gemak, behoefte aan zekerheid en/of zelf willen bepalen (autonomie)*

... er aanwijzingen zijn dat de huidige **focus op minder restafval** zorgt voor
meer vervuiling van deelstromen

*Learning Center Kunststof verpakkingen: zuiverheid kunststof verpakkingen
significant lager bij diftar ('tariefzak' en 'betaald brengen') en omgekeerd inzamelen*

... in **bepaalde wijken** - vaak met meer hoogbouw - meer vervuiling is van álle
fracties, waarbij het grootste aandeel uit een **klein deel van een gebied** komt

OOK WETEN WE AL DAT...

GFT

- ... inwoners gft vies vinden (stank/ongedierte)
- ... composteerbare kunststoffen waarschijnlijk leiden tot meer (fossiele) kunststof in gft, omdat inwoners verschil niet zien
- ... vervuiling zoals microplastics en PFAS directe invloed heeft op de kwaliteit van compost
- ... uit cijfers Vereniging Afvalbedrijven blijkt dat in 2019 3,9% vervuiling in het ingezamelde gft is aangetroffen

PLASTIC+ (PMD)

- ... er veel restafval bij PMD zit (Dar-gemeenten: zo'n 18% tot wel 38% van het Plastic+ is restafval)
- ... er relatief veel niet-verpakkingen van kunststof bij zit (Dar-gemeenten: zo'n 5% tot wel 12%)
- ... er zijn aanwijzingen dat er een relatie is tussen vervuiling van PMD en inzamelsysteem
 - meer vervuiling in gemeenten waar restafval minder vaak wordt opgehaald of bij omgekeerd inzamelen
 - vooral in de combinatie met PMD-minicontainers (over het algemeen is PMD in zakken minder vervuild)

TEXTIEL

- ... vochtig en/of stinkend afval leidt tot afkeur a.g.v. vochtplekken/schimmel/stank
- ... regen/grondwater in ondergrondse textielcontainers terecht kan komen en zo voor meer afkeur zorgt
- ... de sector minder winstgevendheid is door 'wegwerp-kleding' en opkomst deeleconomie

WE WETEN DAT DIT VAAK MIS GAAT:

DIT WORDT VAAK VERKEERD BIJ GFT GEGOOD

- X divers: plastic, metaal, glas, luiers en kattengrit
- X zakjes van plastic of composteerbare zakjes waar gft in verzameld wordt
bijkomend nadeel: soms kunnen composteerders zakjes niet goed legen → gevolg: afkeur

DIT WORDT VAAK VERKEERD BIJ PLASTIC+ GEGOOD

- X de niet-verpakkingen zoals gebruiksvoorwerpen, speelgoed, landbouwfolie en dekzeilen
- X verpakkingen bestaande uit verschillende materialen zoals chipszakken en doordrukstrips
- X afval van thuiszorg (injectienaalden, infuusslangen), chemisch afval, piepschuim (vleesschaaltjes)
- X afval a.g.v. de coronamaatregelen zoals plastic wegwerphandschoenen

DIT WORDT VAAK VERKEERD BIJ TEXTIEL GEGOOD

- X textiel dat vervuild is (bv poetsdoeken met verf- of olievlekken)
- X textiel waarin andere materialen zijn verwerkt (dekbedden en kussens en vloerbedekking)
- X grote losse stukken textiel die de sorteerband kunnen verstoppen (losse gordijnen en lakens)
- X afval dat nat is en stinkt (bv huisvuilzakken) of scherpe voorwerpen (bv glas of naalden) → *gevolg: hele vracht onbruikbaar*

BEKEND IS DAT IN DAR-GEMEENTEN...

... de ingezette acties voor **communicatie nog niet het gewenste resultaat** voor de kwaliteit opleveren

... **taal** voor sommige inwoners een probleem is: zij kunnen niet (Nederlands) lezen

... afkeur zorgde voor **meer dan € 200.000 extra kosten** in 2018 (!)
en risico geeft op lagere vergoeding voor Plastic+ uit Afvalfonds Verpakkingen

... in 2019 de **gemiddelde afkeur in DAR-gemeenten** als volgt was:

- **gft**: bijna 13 kg per inwoner
- **textiel**: 7 kg per inwoner
- **plastic+**: ruim 2,5 kg per inwoner

... er aanwijzingen zijn dat er **meer afkeur van plastic+** is in gemeenten waar restafval **omgekeerd wordt ingezameld**; dit lijkt ook in de Dar-regio het geval te zijn

AFKEUR PER GEMEENTE (cijfers 2019)

	GFT	Plastic+	Textiel	Totaal	Inzamelsysteem
Berg en Dal	0,46 kg/inw	0,01 kg/inw	1,47 kg/inw	1,93 kg/inw	Diftar met de tariefzak
Beuningen	0,43 kg/inw	1,20 kg/inw	1,39 kg/inw	3,01 kg/inw	Omgekeerd inzamelen
Druten	2,39 kg/inw	1,01 kg/inw	1,38 kg/inw	4,79 kg/inw	Omgekeerd inzamelen
Heumen	0,00 kg/inw	0,04 kg/inw	1,15 kg/inw	1,19 kg/inw	Diftar met de tariefzak
Nijmegen	9,34 kg/inw	0,13 kg/inw	0,67 kg/inw	10,14 kg/inw	Diftar met de tariefzak
Wijchen	0,00 kg/inw	0,27 kg/inw	0,98 kg/inw	1,25 kg/inw	Diftar met minicontainers voor restafval
Totaal	12,62 kg/inw	2,66 kg/inw	7,04 kg/inw	22,32 kg/inw	

DE AFVALQUIZ

afvalquiz Dar

Begin!



Doe de afvalquiz en ontdek hoeveel jij al weet over afval scheiden.

Veel succes!


Geef bij iedere afvalsoort aan waar jij het bij doet.



AFVALQUIZ: 13 VRAGEN MET DIRECTE FEEDBACK

Vraag 4 / 15

Luiers



restafval

gft-afval

The image shows a quiz question titled 'Luiers' (Diapers). It features a photograph of two packages of baby diapers. Below the image are two answer options: 'restafval' (residual waste) represented by a black trash bag icon, and 'gft-afval' (green waste) represented by a green recycling symbol icon.

Vraag 4 / 15

Helaas!

Luiers horen bij restafval.

We kijken of we in de toekomst luiers apart kunnen inzamelen en verwerken. Omdat dit nu helaas nog niet kan, horen luiers bij restafval.

[Volgende vraag >](#)

1 2 3 4 5 6 7 8 9 10 11 12 13 14 15

The image shows the feedback screen for the same question. It displays the text 'Helaas! Luiers horen bij restafval.' followed by an explanatory sentence: 'We kijken of we in de toekomst luiers apart kunnen inzamelen en verwerken. Omdat dit nu helaas nog niet kan, horen luiers bij restafval.' A green button labeled 'Volgende vraag >' is positioned below the text. At the bottom, a progress bar shows 15 numbered boxes, with the first four boxes (1, 2, 3, 4) highlighted in green, indicating the current question's position in the quiz.

DANKZIJ DE AFVALQUIZ WETEN WE DAT...

AFVALQUIZ

- Online tussen 16 maart en 1 juni 2020
- **Doel:** achterhalen of kennis tekort een grote rol speelt bij vervuiling van deelstromen
- **Nedendoel:** communicatiemiddel over scheidingsregels

- Voltooid door 2.581 respondenten
- Niet voltooid door 1.204 deelnemers

- Beoordeling
 - Goed! 69%
 - Goed op weg! 25%
 - Nog even oefenen! 6%

RESULTATEN

ALGEMEEN

Kennistekort **geen duidelijke verklaring** voor vervuiling onder respondenten

GFT

- Meer dan een kwart (28%) denkt dat **kattengrit** bij gft mag en 3% dat **luiers** bij gft horen (*eze vragen zijn niet alleen gesteld aan kattenbezitters of mensen met jonge kinderen*)
- Wel weet bijna iedereen dat etensresten en oud brood bij gft horen

PLASTIC+

Meer dan een kwart (26%) doet **piepschuim vleesschaaltjes** bij plastic+

TEXTIEL

Minder bekendheid met de **scheidingsregels** van textiel

- 14% gooit **poetsdoeken** bij textiel (*vervuiling*)
- 22% weet niet dat knuffels wél bij textiel horen en 12% weet niet dat oude schoenen ook bij textiel horen (*kennistekort over scheidingsregels*)

DE VERBETERIDEEËN



1) BASIS OP ORDE

HOOGBOUW

- **Maatwerk** voor complexen met te weinig bergruimte om afval goed te scheiden
- **Gebruikers in beeld** krijgen en **aanspreken bij vervuiling**
 - Nieuwe complexen: mogelijk maken om afval **in pandig** in te zamelen
 - Verzamelcontainers bereikbaar maken met **toegangspas/sleutel** of **inzamelen aan de deur** (schillenboer)
- Duidelijke **lijnen met toezicht en communicatie**
bv. door direct na constateren vervuiling de mensen te informeren (persoonlijk met toezichthouder en met brief)



WERKGROEP KWALITEIT

1) BASIS OP ORDE

Andere ideeën

- **Verminderen anonimiteit** via
 - **Pasje/sleutel** voor verzamelcontainers op 'probleemlocaties'
 - **Camera's** plaatsen
 - Gft-minicontainers **chippen** (Nijmegen)
- Bij ondergrondse containers: **communiceren over de kwaliteit** via schermen
- Toegang geven tot **meer verzamelcontainers** voor het restafval
- **Textiel**: serviceniveau vergroten



WERKSESSIE WERKGROEP KWALITEIT

2) COMMUNICATIE & GEDRAG

COMBINATIE AANPAK GFT-COCONS

1. **Afvalcoaches**
2. **Sorteeranalyses** (wat gaat erin)
3. **Communicatie**: wat hoort wel en niet in de cocon?
4. **Directe feedback** geven op de kwaliteit, bv
 - Groot zeil neerleggen en de **gft-cocons** 'en plein public' legen
Wat kunnen we gebruiken en wat wordt verbrand?
 - Met **magneetstickers** aangeven dat inhoud van deze gft-cocon is afgekeurd
'help mee om de kwaliteit van het gft te verbeteren'
 - Groene **spandoeken** in de buurt ophangen als de kwaliteit van het gft goed is



WERKSESSIE WERKGROEP KWALITEIT

2) COMMUNICATIE & GEDRAG

OVERIGE IDEEËN

- Eerst achterhalen wat er mis gaat; daarna **gericht communiceren** aan doelgroepen in gebieden met veel afkeur; in combinatie met **afvalcoach**
- **Positief en motiverend** communiceren over **lange termijn**
- **Consequenties** van vervuiling uitleggen en **in beeld** brengen tijdens gesprekken met **bewoners** (bv. foto's laten zien van afkeur/vervuiling) en nagaan waar de problemen zitten
bv. via focus groep bewoners tevredenheid Dar najaar of met afvalcoaches
- Bewoners iets **teruggeven** vanuit hun scheiding van afval
bv. zeepje van citroenschillen, wasteboard van plastic
- Bij controle vriendelijk **uitleggen** en beroep doen op **gezamenlijke verantwoordelijkheid**
- Daarnaast ook inzetten op **eigen belang** van goed scheidingsgedrag



3) HANDHAVING & CONTROLE

HUIS AAN HUIS INZAMELING

- Eerst '**basis op orde**' en **communicatie** om draagvlak te creëren
- Daarna controleren/handhaven
- Consequent toepassen van deze **regels**
 1. **Communicatie 1-op-1** als onjuiste stroom in container wordt aangetroffen
brief met tips, we komen terug en we gaan je helpen (voorbeeld: brief Beuningen)
 2. **Waarschuwing** aan container, in brievenbus of Boa belt aan. Uiteindelijk container niet legen
waarschuwen voor vervolg
 3. Na 4x niet legen en waarschuwen: **container meenemen** (AFAC fiets ophalen)
steeds waarschuwen en vervolg vertellen + boete
 4. **Boa** gericht blijven kijken op die adressen
- Resultaten **meten**, inclusief nulmeting



3) HANDHAVING & CONTROLE

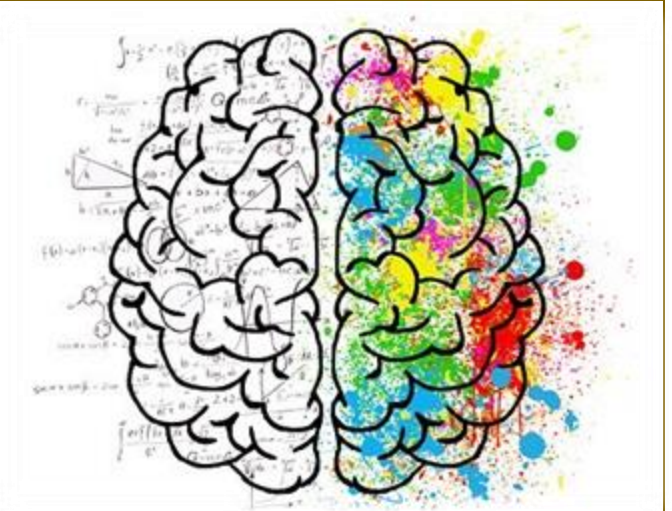
OVERIGE IDEEËN

- **Steekproefsgewijze controles**
door afvalcoaches en Boa's
voordat het afval de vuilniswagen in gaat
 - door de hele regio, over langere termijn
 - positieve insteek, uiteindelijk wel boetes geven in overduidelijke gevallen
- **Borden** met 'oproep'



4) IDEEËN 'OVERIG'

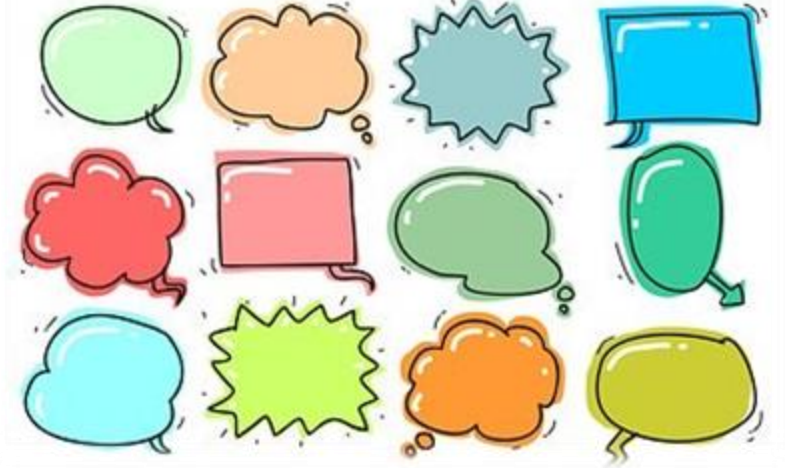
- **Inzicht in oorzaken en omvang** van verontreiniging
 - Analyseren van **afkeurdata**
 - Afspraken maken met **verwerkers** over directe feedback over afkeur
 - Lange termijn: afval scannen door **sensoren** en hierdoor afkeur snel in vizier hebben
- Stimuleren eigen (financiële) **verantwoordelijkheid en betrokkenheid**
bv. bij hoogbouw: inpandige inzameling van papier, plastic+ en GFT waarbij goede kwaliteit wordt beloond (maar hoe misbruik voorkomen?) of de rekening van afkeur naar VvE en verrekenen in servicekosten
- **Procesafspraken** maken tussen inzameling, communicatie en handhaving
indien vervuiling niet direct wordt doorgegeven, kan handhaver dit niet aanpakken en is communicatie mosterd na de maaltijd
- Bij ontwerp van **nieuwbouw van wijken en complexen** zorgen dat bewoners genoeg ruimte hebben om afval te scheiden



OVERIGE IDEEËN UIT VANG-PROJECTEN

- **Communicatie**

- Deel **spiekbriefjes** aan huis uit (wat hoort waar?) en gebruik vooral symbolen/afbeeldingen en verschillende talen
- Blijf bewoners vertellen dat **afval scheiden, van goede kwaliteit, zinvol en belangrijk is**
- Communiceer **scheidingsregels uniform** (gebruik de nieuwe wel/niet lijsten)



- **Tips bij gedragsverandering**

- Richt je op **onbewuste** motieven en weerstanden
- Laat het **gewenste gedrag** zien (*vertel letterlijk hoe andere mensen zich gedragen*)
- Zet in op **één stroom** tegelijkertijd

- **Herkader** 'gift is vies en stinkt' naar een ander frame zoals 'gift is....':

- ... een **stadium in een natuurlijk proces**'
- ... iets wat er **gewoon bij hoort**'
- ... iets waar je **dankbaar** voor bent omdat het je eten en smaak brengt'
- ... **écht waardevol**'

- Besteed in **verwerkingscontracten** aandacht aan de acceptatienormen van verontreiniging

- Onderzoek mogelijkheden voor **voorsortering en handlossen van textiel**